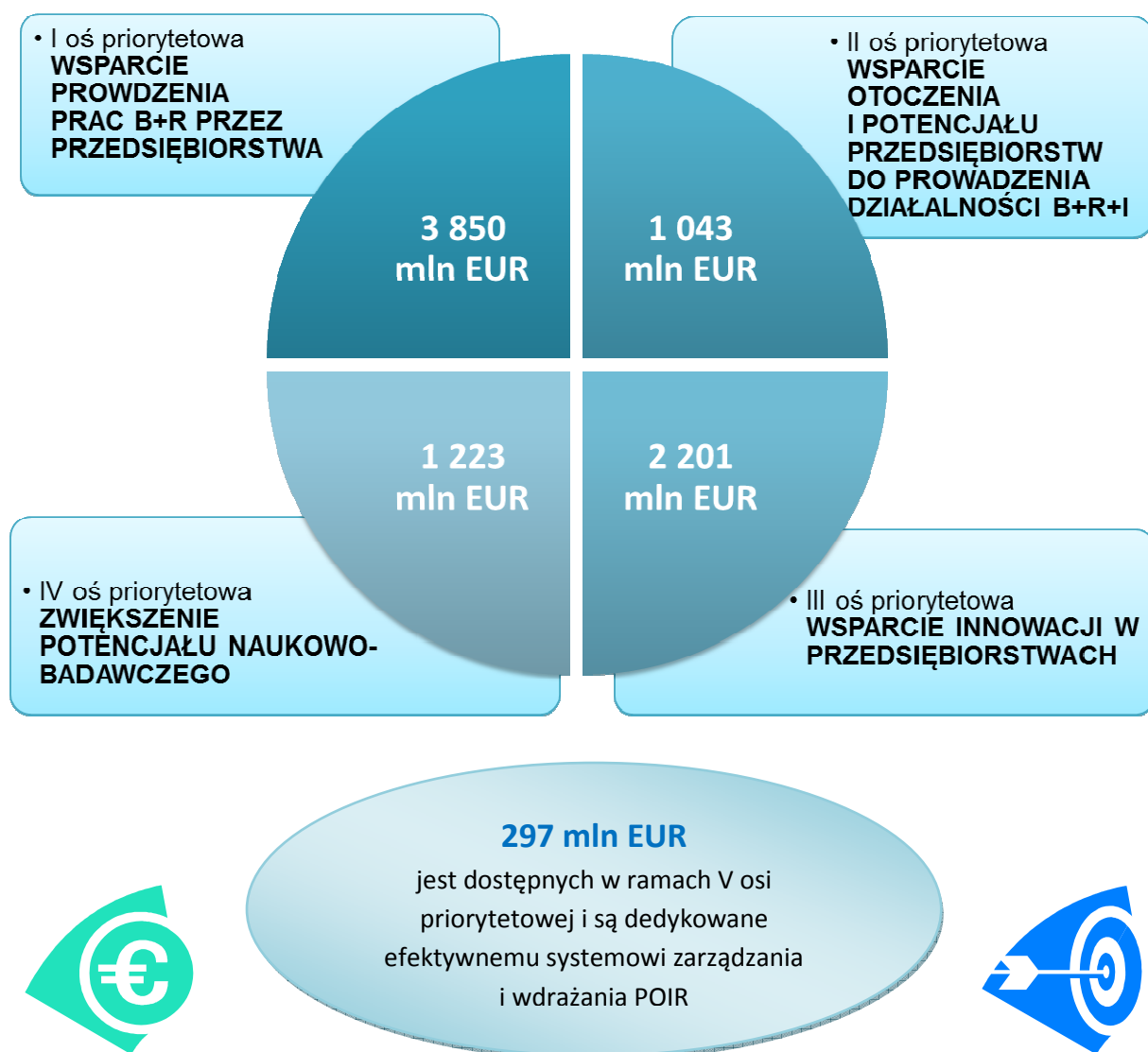


STRESZCZENIE PODAWANE DO WIADOMOŚCI PUBLICZNEJ

Program Operacyjny Inteligentny Rozwój w liczbach:

ALOKACJA DLA PROGRAMU



STAN WDRAŻANIA DO 2016 R.

➤ dla całego Programu

Do końca 2016 r. podpisano **964 umowy** dla projektów na kwotę dofinansowania ze środków UE

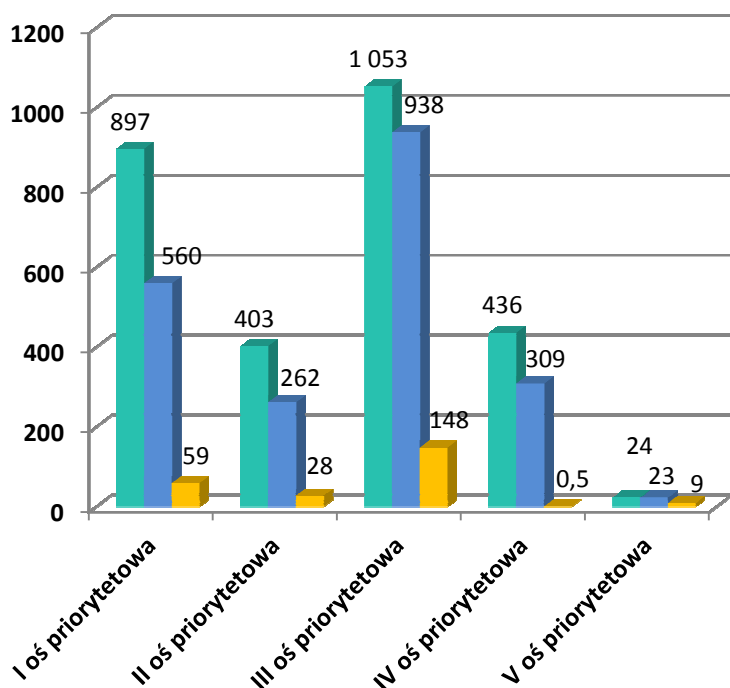
2 093 mln EUR

W tym czasie zatwierdzono do dofinansowania **1 623 wnioski** o dofinansowanie na kwotę dofinansowania ze środków UE

2 811 mln EUR

Wykres 1. Wartość środków zaangażowanych (wkład UE)

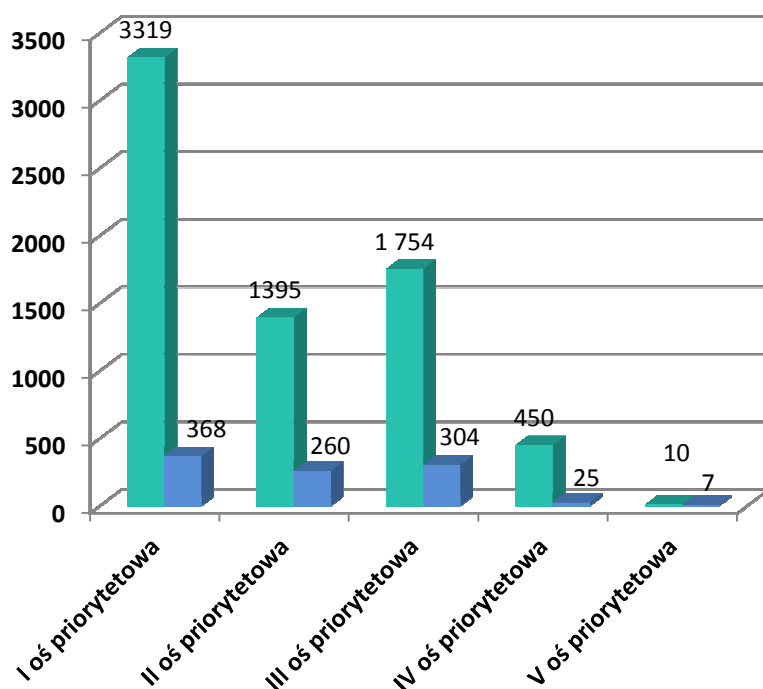
w mln EUR



Rok 2016 był bardzo **aktywny** pod względem przeprowadzonych konkursów, zatwierdzonych wniosków o dofinansowanie oraz podpisanych umów w porównaniu z poprzednim rokiem, w którym przygotowywany był system wdrażania POIR i zatwierdzane były kryteria wyboru projektów.

- wartość zatwierdzonych wniosków o dofinansowanie
- wartość podpisanych umów o dofinansowanie
- wartość zatwierdzonych wniosków o płatność

Wykres 2. Liczba wniosków/umów



Duże zainteresowanie konkursami widoczne jest w postaci liczby wniosków po ocenie formalnej.

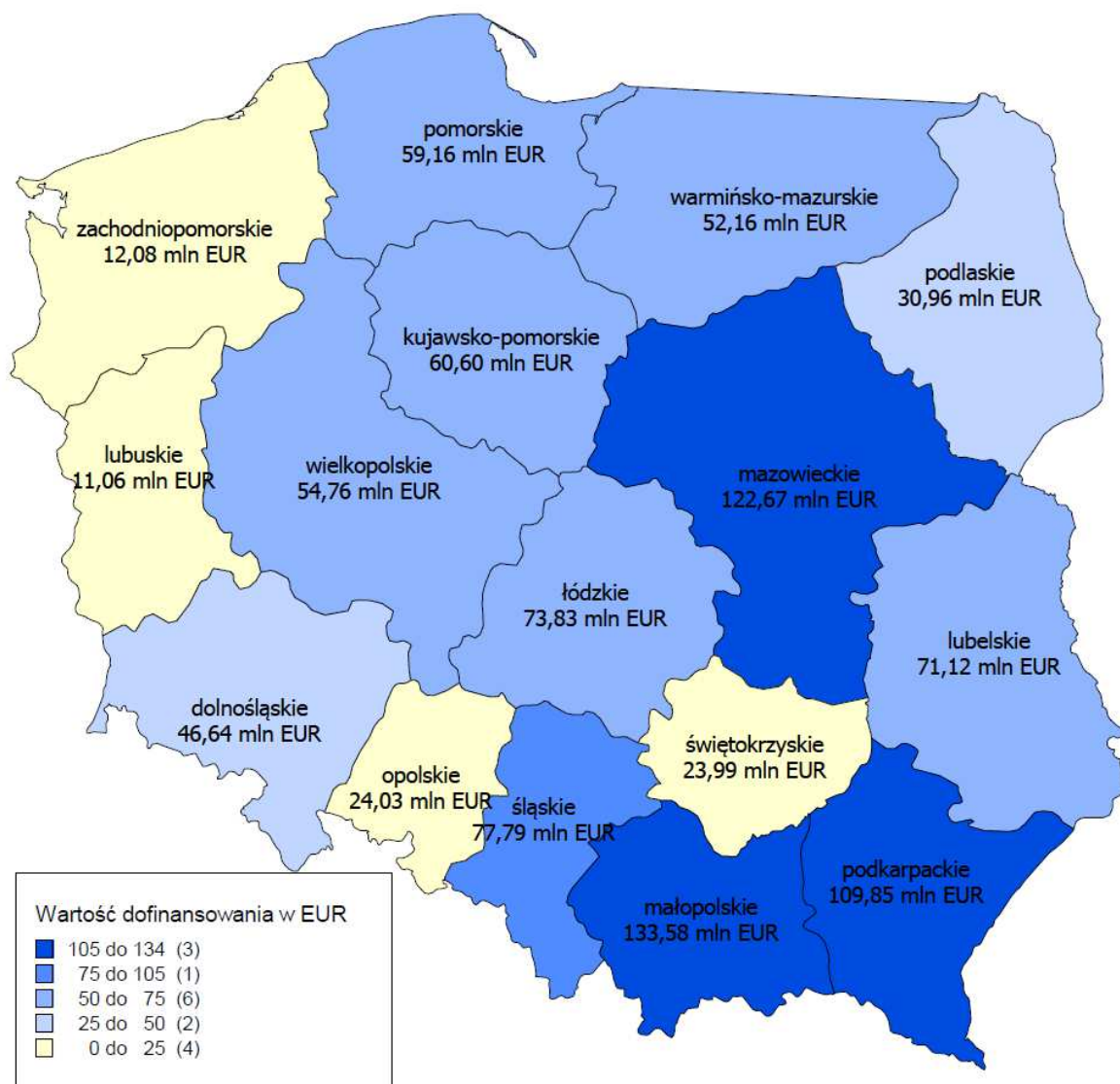
Niestety w ramach POIR odnotowywana jest **niską skutecznością aplikowania** (tzw. success rate) o środki unijne w porównaniu z wysokim zainteresowaniem.

- liczba zatwierdzonych wniosków o dofinansowanie pod względem formalnym
- liczba podpisanych umów o dofinansowanie

Gdyby wszystkie wnioski po ocenie formalnej w 2016 r. zostały zatwierdzone do dofinansowania to alokacja dla całego Programu zostałaby w pełni wykorzystana już w 2016 roku!

➤ z uwzględnieniem podziału na województwa

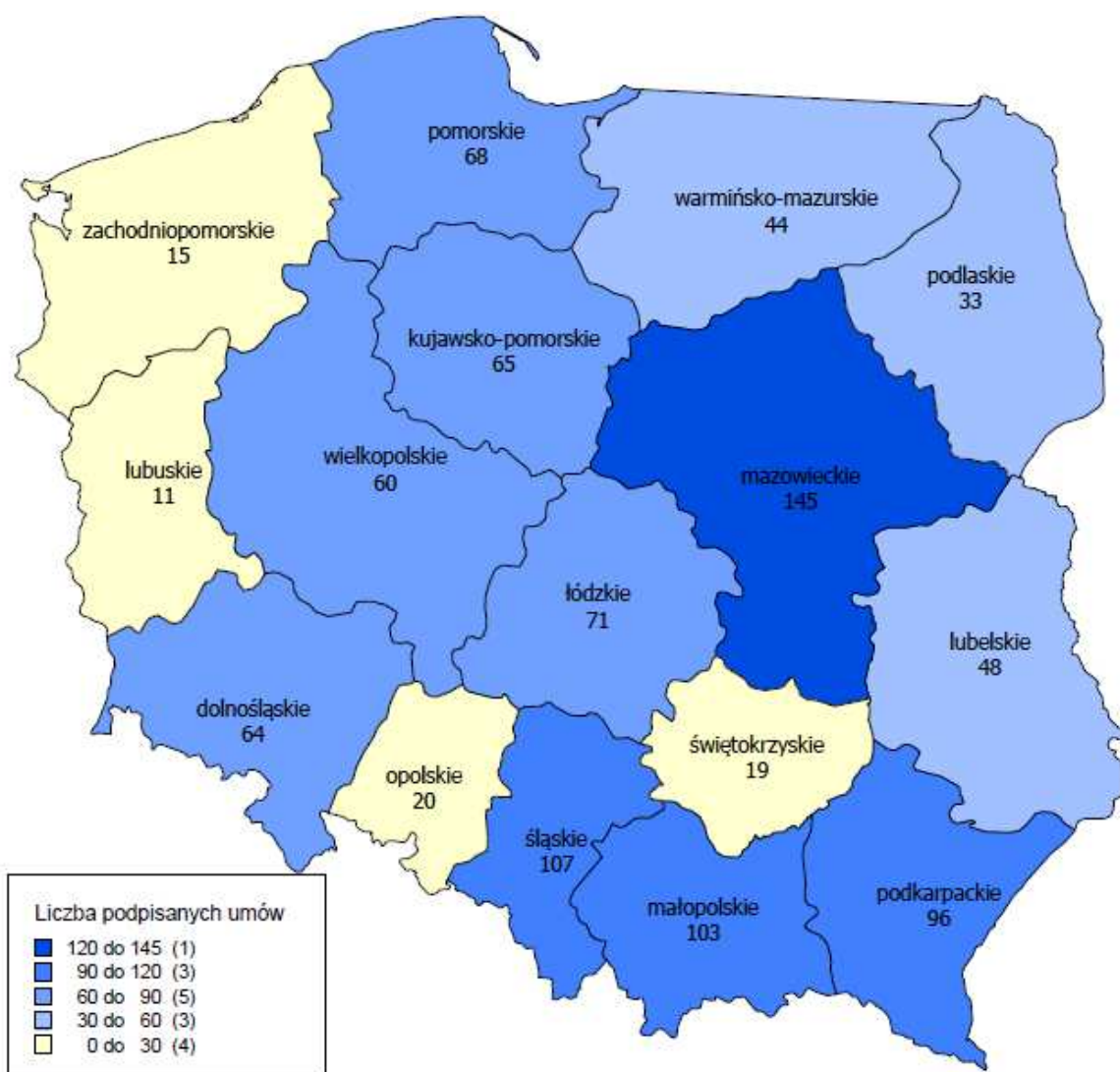
Mapa 1. Wartość umów o dofinansowanie zawartych w poszczególnych województwach (wkład UE)



Na mapie pokazano wyłącznie środki finansowe zaangażowane w ramach umów o dofinansowanie, dla których możliwe było przyporządkowanie do poszczególnych województw. Nie uwzględniono w tym przypadku wartości z umów realizowanych na terenie całego kraju.

W ramach POIR projekty są dofinansowane z dwóch kopert (dla województwa mazowieckiego i dla pozostałych województw). Biorąc pod uwagę powyższe wartość dofinansowania dla projektów realizowanych na obszarze województwa mazowieckiego stanowi **15%** środków przeznaczonych dla wszystkich województw. Łącznie, projekty z województwa mazowieckiego, podkarpackiego, małopolskiego, śląskiego otrzymały **46%** środków przeznaczonych dla wszystkich województw.

Mapa 2. Liczba umów o dofinansowanie zawartych w poszczególnych województwach

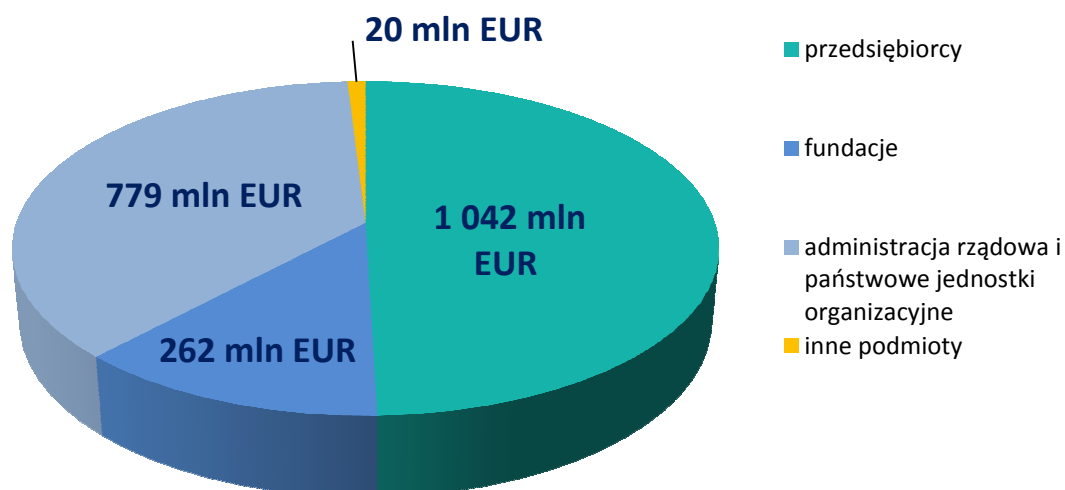


Powyższa mapa przedstawia dane nt. podpisanych umów o dofinansowanie, a także pokazuje pewien trend dotyczący województw najbardziej aktywnych pod względem skutecznego aplikowania o środki unijne (województwo mazowieckie, śląskie, małopolskie i podkarpackie **47%** wszystkich umów). Najmniej umów podpisano w województwie zachodniopomorskim, lubuskim, opolskim, świętokrzyskim (**7%** wszystkich umów).

ODBIORCY WSPARCIA W RAMACH POIR

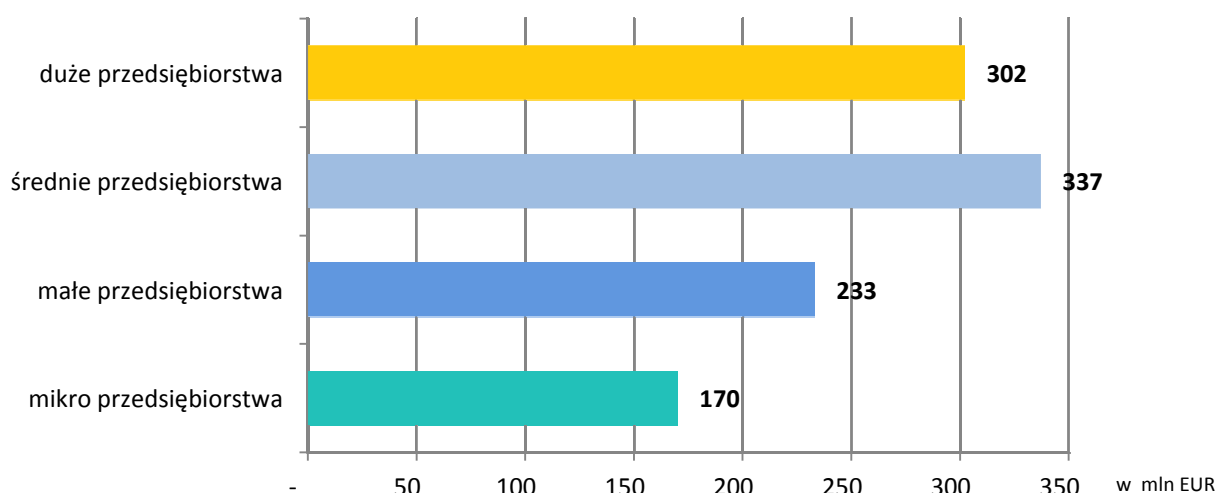
➤ Do końca 2016 roku beneficjentami projektów są:

Wykres 3. Wartość podpisanych umów w mln EUR

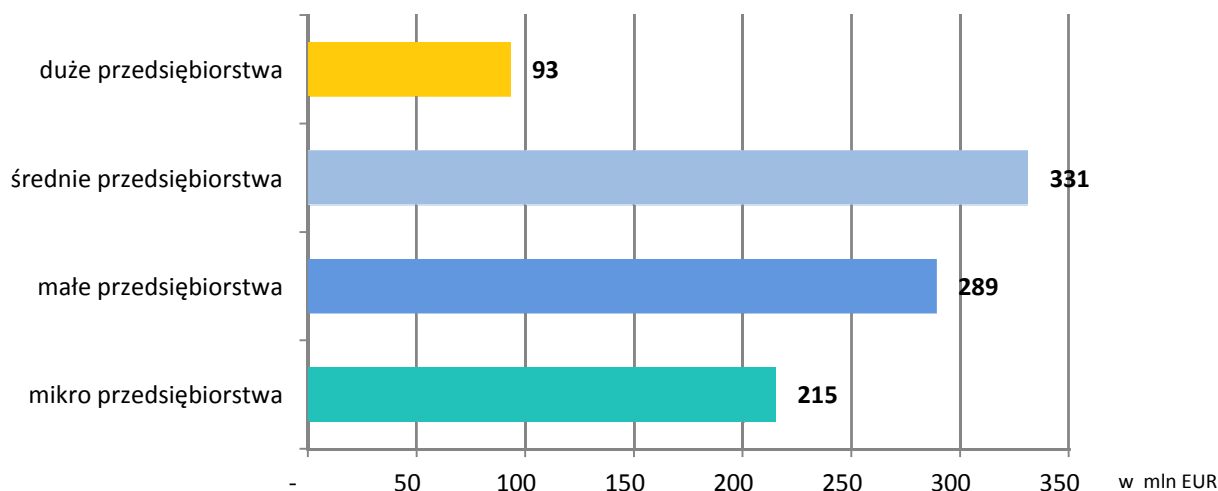


Wykres pokazuje, że największą wartość dofinansowania otrzymali **przedsiębiorcy**. Niemniej jednak środki przekazane administracji rządowej oraz państwowym jednostkom organizacyjnym to nic innego jak środki, dla których ostatecznym odbiorcą będzie przedsiębiorca (są to **projekty grantowe oraz instrumenty finansowe**). Dla grupy beneficjentów – fundacje – szczególną rolę pełni Fundacja na rzecz Nauki Polskiej, która realizuje 4 projekty o charakterze grantowym w 4 osi.

Wykres 4. Wartość podpisanych umów w mln EUR - przedsiębiorcy



Wykres 5. Liczba podpisanych umów w mln EUR - przedsiębiorcy



Wykresy nr 4 i 5 pokazują skuteczność w aplikowaniu o środki unijne przez przedsiębiorstwa. **MSP** stanowią najbardziej aktywną grupę docelową wsparcia. Tej grupie również dedykowana jest największa liczba konkursów. Łącznie, z beneficjentami sektora MSP podpisano **835 umów, co stanowi 87%** wszystkich umów podpisanych do 2016 r. w ramach POIR.

INFORMACJE NT. PROGRAMU

- <https://www.poir.gov.pl>
- Dane rzeczowe i finansowe dot. realizacji POIR są zbierane w Centralnym systemie teleinformatycznym (CST). Prezentowane wyżej dane zostały przygotowane w oparciu o CST zgodnie ze stanem na koniec grudnia 2016 r.

INFORMACJA DODATKOWA NT. KRAJOWYCH INTELIGENTNYCH SPECJALIZACJI

REALIZACJA PROJEKTU „MONITORING KRAJOWEJ INTELIGENTNEJ SPECJALIZACJI” – INFORMACJE OGÓLNE

Krajowe inteligentne specjalizacje (KIS) stanowią kryterium wejścia dla I, II i IV osi priorytetowej oraz preferencje punktowe dla III osi priorytetowej.

Dane zebrane wg stanu na 30 listopada 2016 r.¹ wskazują, że największa liczba wniosków została złożona w ramach KIS 17 (694), KIS 19 (574), KIS 8 (531) oraz KIS 1 (521), a najmniejsza w KIS 16 (31), KIS 20 (33), KIS 18 (66) oraz KIS 12 (85)².

¹ Dane nt. KIS w materiale prezentowane są zgodnie ze stanem na 30 listopad 2016 r. (dot. danych liczbowych i wartości finansowych).

² Nazwy poszczególnych KIS znajdują się na str. 15.

Najwyższy wskaźnik sukcesu pod kątem liczby wniosków (wnioski rekomendowane do dofinansowania vs. wnioski złożone) odnotowuje się w KIS 3, KIS 20 oraz KIS 13, natomiast pod kątem wartości wniosków w KIS 8, KIS 17, KIS 13 oraz KIS 12.

Najniższy wskaźnik sukcesu pod kątem liczby wniosków obserwuje się w KIS 19, KIS 16 oraz KIS 11, a pod kątem wartości wniosków w KIS 11, KIS 15 oraz KIS 19. Szczegółowe informacje w tym zakresie znajdują się w tabeli poniżej.

Tabela Wnioski złożone wg stanu na koniec listopada 2016 r.

KIS	złożone wnioski		wnioski po pozytywnej ocenie formalnej		wnioski rekomendowane do dofinansowania		success rate (ilość)	success rate (wartość)
	liczba całość	wartość - całość	liczba całość	wartość - całość	liczba całość	wartość-całość		
KIS 1.	521	2 929 330 352,13 zł	448	2 560 729 934,72 zł	112	554 855 295,75 zł	0,21	0,19
KIS 2.	252	1 216 705 560,16 zł	214	1 090 963 758,53 zł	38	171 926 281,89 zł	0,15	0,14
KIS 3.	173	797 711 132,05 zł	155	726 331 392,79 zł	60	148 242 256,95 zł	0,34	0,18
KIS 4.	518	2 870 302 280,73 zł	398	2 326 828 750,07 zł	123	430 605 856,16 zł	0,23	0,15
KIS 5.	272	1 472 809 736,36 zł	192	1 142 408 753,96 zł	58	166 938 079,71 zł	0,21	0,11
KIS 6.	167	1 345 613 586,48 zł	148	1 184 622 127,42 zł	40	168 923 410,04 zł	0,23	0,12
KIS 7.	417	2 568 316 287,01 zł	348	2 201 336 068,35 zł	76	297 865 421,25 zł	0,18	0,11
KIS 8.	531	2 563 866 039,63 zł	430	2 202 227 272,91 zł	121	593 688 559,79 zł	0,22	0,23
KIS 9.	410	2 385 833 548,90 zł	357	2 164 077 791,84 zł	82	441 200 476,03 zł	0,2	0,18
KIS 10.	195	1 604 118 590,86 zł	153	1 408 471 247,46 zł	46	268 791 146,70 zł	0,23	0,16
KIS 11.	478	3 143 026 668,52 zł	375	2 633 693 887,16 zł	62	216 297 535,69 zł	0,12	0,06
KIS 12.	85	335 157 064,68 zł	68	265 904 522,65 zł	18	72 369 946,88 zł	0,13	0,21
KIS 13.	419	2 319 737 739,77 zł	343	2 030 757 637,29 zł	111	495 677 493,60 zł	0,26	0,21
KIS 14.	160	670 818 667,20 zł	142	576 052 136,06 zł	30	86 739 159,48 zł	0,18	0,12
KIS 15.	736	3 251 844 030,92 zł	658	2 855 924 767,04 zł	97	255 774 356,88 zł	0,13	0,07
KIS 16.	31	167 618 463,35 zł	23	118 434 111,95 zł	4	24 222 904,70 zł	0,12	0,14
KIS 17.	694	3 344 180 540,87 zł	591	2 992 285 926,80 zł	173	737 008 862,79 zł	0,24	0,22
KIS 18.	66	489 153 444,03 zł	52	420 282 195,39 zł	16	76 804 922,76 zł	0,24	0,15
KIS 19.	574	1 871 629 409,32 zł	504	1 580 368 845,42 zł	68	149 702 589,09 zł	0,11	0,07
KIS 20.	33	68 731 780,71 zł	29	56 748 114,95 zł	9	12 732 140,88 zł	0,27	0,18
Suma końcowa	6732	35 416 504 923,67 zł	5628	30 538 449 242,75 zł	1344	5 370 366 697,02 zł		

Źródło danych: Departament Innowacji w Ministerstwie Rozwoju.

Ministerstwo Rozwoju planuje poszerzyć zakres zbierania informacji z wdrażania KIS o PO PC, PO WER, PO IŚ, PO PW, RPO oraz Horyzont 2020, także w ujęciu regionalnym.

Informacje z wdrażania KIS będą stanowić także kryterium wyłaniania Programów Pierwszej Prędkości w ramach Strategii na rzecz Odpowiedzialnego Rozwoju (SOR)³.

³ Strategia na rzecz Odpowiedzialnego Rozwoju - to obecnie ok. 185 przedsięwzięć, zarówno z zakresu rozwiązań legislacyjnych, jak i konkretnych inwestycji. Ma ona otwarty charakter i może być modyfikowana.

1. Realizacja projektu pozakonkursowego

System monitorowania KIS ma na celu zapewnienie danych, wpływających na aktualizację i weryfikację KIS, a także wskazanie wpływu rozwoju KIS na rozwój społeczno-gospodarczy kraju, odnosząc się m.in. do konkurencyjności Polski poprzez rozwój KIS oraz oddziaływania wsparcia w ramach KIS. Wyniki monitorowania stanowią także podstawę modyfikacji elementów Procesu Przedsiębiorczego Odkrywania (PPO)⁴ oraz samego projektu pozakonkursowego.

System monitorowania KIS obejmuje:

- a) mapy innowacji – dane dot. projektów w obszarze B+R+I - beneficjentów wsparcia unijnego oraz przedsiębiorców nieubiegających się o wsparcie publiczne (dane pochodzące z IZ PO oraz Krajowych Punktów Kontaktowych (KPK), informacje z baz danych PARP, MR, Urzędów Marszałkowskich)
- b) statystykę publiczną (regionalną, krajową i międzynarodową), m.in.
 - lista wskaźników wspólnych (dane z GUS, MF, IZ),
 - lista wskaźników KIS,
 - the Regional Innovation Scoreboard,
 - EUROSTAT.
- c) wyniki procesu PPO:
 - dane pozyskiwane z gremiów: Grup roboczych ds. KIS, dane z Grupy Konsultacyjnej ds. KIS, Smart Labs,
 - aktywność polskich podmiotów w projektach międzynarodowych i partnerstwach zagranicznych,
 - wyniki kwestionariusza CAWI, wywiadów IDI (SMART PANEL)
- d) analizę trendów rozwojowych oraz nisz rynkowych, foresightów technologicznych i regionalnych,
- e) benchmarking z rynkami UE i rynkami trzecimi, m.in.
 - KETs Observatory
 - Cluster Observatory.

Aby skutecznie monitorować krajową inteligentną specjalizację, niezbędna jest ścisła współpraca administracji centralnej i regionalnej w zakresie projektowania i realizacji procesu przedsiębiorczego odkrywania. Warunkiem koniecznym staje się również zapewnienie skutecznej wymiany informacji pomiędzy poziomem centralnym a regionalnym w zakresie realizacji projektów badawczo-rozwojowych i innowacyjnych, które mogą mieć wpływ na kształt KIS i regionalnych inteligentnych specjalizacji (RIS). W związku z powyższym MR wraz z PARP odbył w okresie wrzesień-grudzień 2016 r. spotkania z przedstawicielami 14 Urzędów Marszałkowskich w celu wypracowania modelu współpracy w zakresie PPO oraz monitorowania inteligentnych specjalizacji. Pozostałe 2 spotkania przewidziano na I połowę 2017 r.

Główne ustalenia ze spotkania w zakresie monitorowania inteligentnych specjalizacji obejmowały:

- ✓ współpracę dwustronną w zakresie metodologii prowadzenia PPO i jego wyników dotyczących KIS i regionalnych inteligentnych specjalizacji,

Zawiera szereg projektów flagowych z wielu dziedzin. Należą do nich m.in.: program elektromobilności, pakiet 100 zmian dla firm, program Start in Poland, projekt Efektywne fundusze, czy wsparcie przedsięwzięć inwestorów zagranicznych.

⁴ Podstawą tworzenia inteligentnych specjalizacji jest proces przedsiębiorczego odkrywania (*entrepreneurial discovery process*), rozumiany, jako integrujący różnych interesariuszy w celu identyfikowania priorytetów w zakresie badań, rozwoju i innowacji, wokół których koncentrowane są inwestycje prywatne i publiczne. Szerzej por. <http://www.smart.gov.pl/proces-przedsiębiorczego-odkrywania>.

- ✓ wzajemną wymianę informacji w zakresie efektów monitorowania KIS i RIS oraz modyfikacji i aktualizacji inteligentnych specjalizacji,
- ✓ przekazywanie z poziomu krajowego danych statystycznych niezbędnych do monitorowania inteligentnych specjalizacji w ujęciu krajowym i regionalnym,
- ✓ cykliczne spotkania Grupy Konsultacyjnej ds. KIS w celu omawiania bieżących kwestii związanych z PPO oraz monitorowaniem inteligentnych specjalizacji w Polsce.

Ponadto w 2016 r. 20 Grup Roboczych ds. KIS organizowało spotkania średnio raz na kwartał, a Ministerstwo Rozwoju zorganizowało 2 posiedzenia Przewodniczących Grup Roboczych ds. KIS – 4 maja oraz 25 września 2016 r.,

MR pozyskuje na bieżąco dane z PARP, NCBR i BGK nt. liczby i wartości składanych wniosków w POIR obszarach KIS, konsultując wyniki z przedstawicielami Grup Roboczych ds. KIS i środowiskiem społeczno-gospodarczym.

W toku prowadzonych prac zrezygnowano z pogłębienia funkcjonalności Portalu Informacyjno-Komunikacyjnego (PIK) ze względu na brak możliwości zastosowania narzędzia na potrzeby monitorowania KIS. MNISW zobowiązało się do utrzymania dotychczasowych funkcjonalności PIK, co będzie służyć monitorowaniu wybranych RIS, tożsamyh z wybranymi kodami PKD.

a) Analiza przebiegu procesu przedsiębiorczego odkrywania

Proces przedsiębiorczego odkrywania obejmuje działania stałych gremiów, powołanych przez MR oraz działania, wypracowane przez PARP, MR oraz Urzędy Marszałkowskie na bazie wyników projektu pilotażowego Banku Światowego w latach 2014-2015, tj. SMART PANEL oraz SMART PARTNERSHIPS.

I. W toku prowadzonego procesu PPO Grupy Robocze ds. KIS spotykają się co najmniej dwa razy do roku w celu omówienia aktualnego stanu wdrażania KIS, wizji rozwojowych i wskazanych barier rozwojowych, oraz weryfikowania zakresu merytorycznego inteligentnej specjalizacji poprzez wskazywanie potencjałów rozwojowych, propozycji zmian zapisów w Szczegółowym Opisie Krajowych Inteligentnych Specjalizacji. Do końca grudnia 2016 r. Grupy Robocze ds. KIS prowadziły prace w zakresie aktualizacji składu grup, aktualizacji wizji rozwojowych oraz wskazywania barier rozwojowych w obszarze KIS. Po podsumowaniu składów Grup Roboczych ds. KIS zostaną podjęte decyzje o naborach uzupełniających.

W dniach 30 listopada/ 1 grudnia 2016 r. odbyło się także posiedzenie Grupy Konsultacyjnej ds. KIS, składającej się z przedstawicieli administracji centralnej oraz regionalnej. Do udziału zaproszono także przewodniczących Grup Roboczych ds. KIS. W trakcie posiedzenia omówiono m.in. następujące zagadnienia:

- ✓ koncepcję współpracy poziomu krajowego i regionalnego w zakresie PPO – koordynacja, elementy wspólne i indywidualne dla każdego regionu, kierunki współpracy z poszczególnymi regionami,
- ✓ współpracę z regionami - wyniki spotkań bilateralnych z Urzędami Marszałkowskimi,
- ✓ współpracę poziomu krajowego i regionalnego w zakresie wymiany danych dot. monitorowania krajowych i regionalnych inteligentnych specjalizacji,
- ✓ planowane badania i ewaluacje,

II. W trakcie prac nad szczegółową koncepcją PPO wykorzystano efekty projektu pilotażowego pt. *Proces Przedsiębiorczego Odkrywania i analiza potrzeb przedsiębiorstw w Polsce*, zrealizowanego przez Ministerstwo Gospodarki (MG) we współpracy z Bankiem Światowym w latach 2014-2015. Zgodnie z ustaleniami partnerów projektu pozakonkursowego, w projekcie będą rozwijane wybrane narzędzia PPO, które były wcześniej testowane w 4 województwach przez MG i Bank Światowy:

- ✓ rozdzielenie funkcji konsultanta na trzy różne zakresy zadań, które będą realizowane przez pracowników PARP wspieranych przez wykonawców zewnętrznych: osoba kontaktowa (łącznik) dla instytucji regionalnych (będzie to pracownik PARP), badacz – moderator

indywidualnych wywiadów pogłębionych z przedsiębiorcami (zadanie zrealizuje wykonawca zewnętrzny usługi badawczej) oraz konsultant - ekspert branżowy wg obszarów KIS (będą to pracownicy PARP oraz wykonawcy zewnętrzni),

- ✓ podział procesu analitycznego na trzy komplementarne fazy: diagnostyczną, animacyjną i integracyjną.

Faza pierwsza (SMART PANEL) obejmuje przygotowanie i realizację pełnej procedury badawczej zbierania i analizy danych ilościowych i jakościowych oraz analizy danych dostępnych w instytucjach publicznych (m.in. PARP, NCBiR) np. treści wniosków o dofinansowanie projektów składanych przez beneficjentów POIR w działaniach proinnowacyjnych. Celem badań i analizy przeprowadzonych na etapie SMART PANELU będzie identyfikacja potencjału społeczno-ekonomicznego przedsiębiorstw prowadzących działalność gospodarczą w Polsce, w obszarach KIS i poza nimi. Rezultatem pierwszego etapu procesu będzie wyselekcjonowana grupa przedsiębiorców, którzy otrzymają zaproszenie do udziału w dalszych etapach tego procesu.

Druga faza procesu to animacja i moderowanie grup warsztatowych (SMART LAB's) złożonych z przedsiębiorców wyróżnionych w I fazie oraz ekspertów branżowych (przedstawicieli nauki i otoczenia biznesu). Celem drugiego etapu procesu jest inicjowanie i rozwijanie inicjatyw projektowych oraz ich weryfikacja z wykorzystaniem narzędzi wspierających komercjalizację wyników prac B+R (np. business technology roadmaps). Rezultatem drugiego etapu, obok zweryfikowanych pomysłów na projekty innowacyjne będą niezbędne wnioski i rekomendacje dla Grup Roboczych ds. KIS, przekazywane do partnera wiodącego projektu, IZ POIR oraz instytucji regionalnych (m.in. w obszarze potrzeb modyfikacji KIS/RIS, przygotowania dedykowanych konkursów, innych zmian w systemie wdrażania instrumentów proinnowacyjnych na poziomie krajowym i regionalnym).

Trzecia faza procesu to stymulacja inicjatyw networkingowych dla firm obecnych w procesie PPO oraz ich integracja z szerszym otoczeniem biznesowym i naukowym z kraju i zagranicy (SMART PARTNERSHIP's). Celem tego narzędzia jest stymulowanie tworzenia wspólnych projektów i wzmacnianie aktywności innowacyjnej przedsiębiorstw w obecnych i przyszłych obszarach KIS. Przyjęto, że rozwijanie współpracy z instytucjami regionalnymi to horyzontalne i obligatoryjne zadanie w projekcie, które będzie realizowane przez partnerów na każdym etapie procesu PPO. Do grona instytucji regionalnych zaliczono: Urzędy Marszałkowskie oraz ich instytucje współpracujące w obszarze RIS3⁵ (regionalne obserwatoria gospodarcze, wiodące instytucje otoczenia biznesu oraz liderzy sieci i forów współpracy biznesu z nauką). Współpraca regionalna będzie oparta o wspólne ustalenia PARP i partnera wiodącego projektu z przedstawicielami samorządów województw, oddzielnie dla każdego regionu.

b) Zmiany planowane dot. procesu monitorowania KIS

W zakresie monitorowania KIS w kolejnym roku planowane jest:

- ✓ zainicjowanie procesu agregacji/synergii wśród GR ds. KIS, mającego na celu koncentrację tematyczną w obszarach KIS, ograniczając ich liczbę i/lub zakres, skupiając się na najbardziej innowacyjnych i konkurencyjnych priorytetach B+R+I,
- ✓ wypracowanie metodologii agregacji i prezentacji danych dla systemu monitorowania KIS w jednej bazie danych, uwzględniającej wszystkie elementy i dane w zakresie PPO oraz monitorowania IS, uwzględniając kontekst regionalny i międzynarodowy,
- ✓ przeprowadzenie projektu pilotażowego w Grupach Roboczych ds. KIS w zakresie foresightowego myślenia strategicznego, mającego na celu wypracowanie wzorcowej metodyki opracowywania wizji rozwojowych w GR ds. KIS / ew. korekty istniejących wizji oraz zidentyfikowanie mierzalnych celów dla poszczególnych KIS. Wyniki projektu pilotażowego będą następnie przedmiotem pełnego wdrożenia w pozostałych GR ds. KIS, a także będą włączone w proces monitorowania KIS,
- ✓ przeprowadzenie projektu pilotażowego w zakresie opracowania metodyki identyfikowania globalnych łańcuchów wartości, która zostanie wykorzystana w monitorowaniu KIS/RIS,

⁵ RIS3 - Research and Innovation Strategies for Smart Specialisation

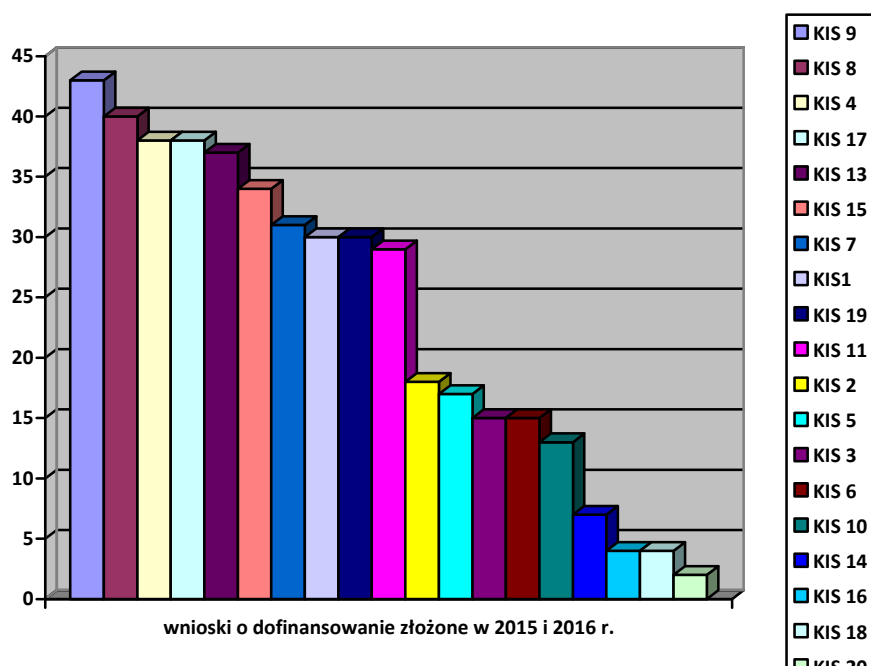
- ✓ realizacja badań dostarczających precyzyjną identyfikację punktów zwrotnych cyklu gospodarczego, a także prognoz kształtowania się sytuacji gospodarczej w perspektywie kwartalnej wraz z oceną ich niepewności. Docelowo badania będą wykorzystywane przez powołane w ramach systemu monitorowania KIS gremia takie, jak Grupy Robocze ds. KIS, Obserwatorium Gospodarcze, Komitet Sterujący, Grupa Konsultacyjna.
- ✓ weryfikacja metodologii analizy występujących nisz rynkowych, które będą stanowiły element monitorowania KIS,
- ✓ włączenie w proces monitorowania powiązań z celami strategicznymi SOR (m.in. projekty flagowe, branże strategiczne) poprzez stworzenie mechanizmu Programów Pierwszej Prędkości.

Monitorowanie Krajowych Inteligentnych Specjalizacji na przykładzie działania 2.1 POIR

W ramach dz. 2.1 zostało złożonych w naborach: 1/2.1/2015 oraz 1/2.1/2016 - 446 wniosków o dofinansowanie, z czego 214 projektów zostało rekomendowanych do wsparcia.

W ramach wniosków złożonych w obu naborach 1/2.1/2015 i 1/2.1/2016 najwięcej projektów zostało przyporządkowanych do KIS 9 *Rozwiązania transportowe przyjazne środowisku (TRANS)*, KIS 8 *Inteligentne i energooszczędne budownictwo (BUD)*, KIS 4 *Innowacyjne technologie, procesy i produkty sektora rolno-spożywczego i leśno-drzewnego (RSLD)*, KIS 17 *Automatyzacja i robotyka procesów technologicznych (ROBO)*, KIS 13 *Wielofunkcyjne materiały i kompozyty o zaawansowanych właściwościach, w tym nanoprocesy i nanoproducty (NANO)*, KIS 15 *Inteligentne sieci i technologie geoinformacyjne (GEO)*.

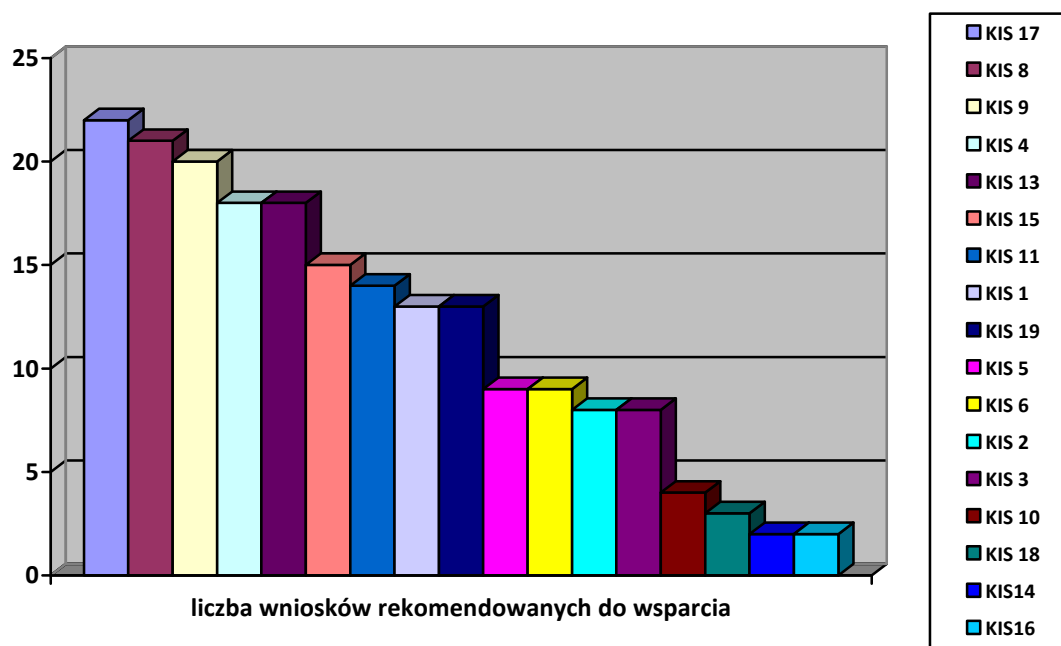
Wykres nr 1 Wnioski złożone w ramach dwóch naborów - 1/2.1/2015 oraz 1/2.1/2016



Źródło danych: Departament Innowacji w Ministerstwie Rozwoju.

Natomiast spośród projektów zatwierdzonych do wsparcia w ramach konkursu 1/2.1/2015 i 1/2.1/2016 najwięcej projektów zostało przyporządkowanych w ramach następujących specjalizacji: KIS 17 *Automatyzacja i robotyka procesów technologicznych*, KIS 8 *Inteligentne i energooszczędne budownictwo (BUD)*, KIS 9 *Rozwiązania transportowe przyjazne środowisku (TRANS)*, KIS 4 *Innowacyjne technologie, procesy i produkty sektora rolno-spożywczego i leśno-drzewnego (RSLD)*.

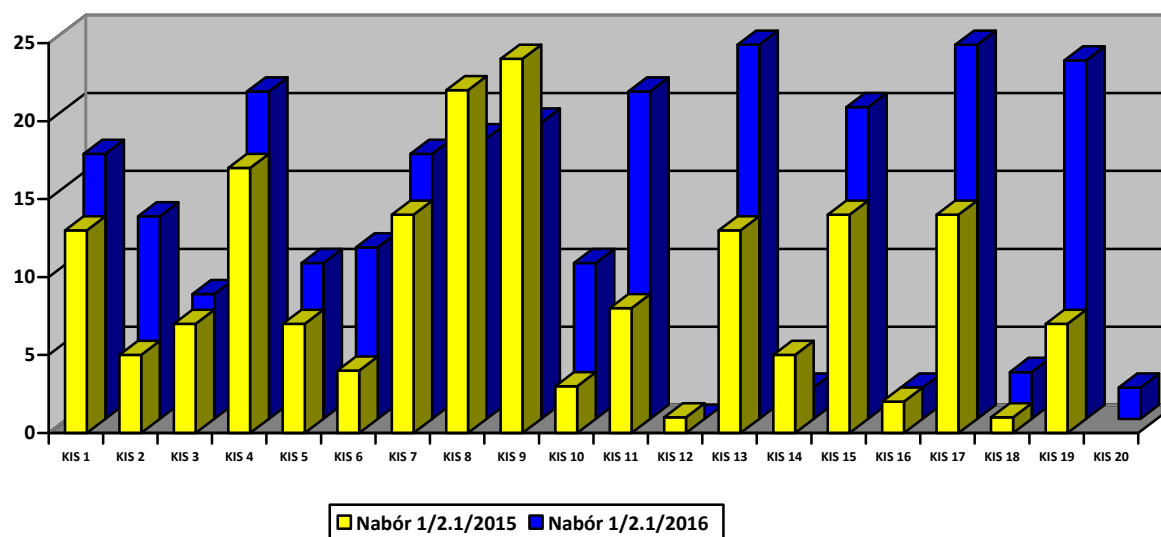
Wykres nr 2 Podział na KIS – wnioski rekomendowane do wsparcia



Źródło danych: Departament Innowacji w Ministerstwie Rozwoju.

Poniżej przedstawiono wykres obrazujący projekty rekomendowane do wsparcia w podziale na poszczególne Krajowe Inteligentne Specjalizacje w rozbiciu na dwa konkursy 1/2.1/2015 i 1/2.1/2016 r.

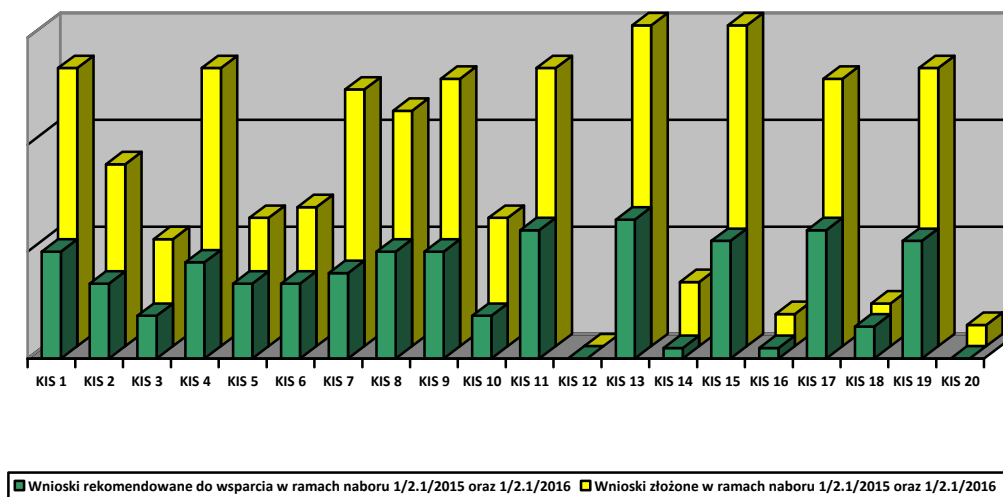
Wykres nr 3 Podział na KIS – wnioski rekomendowane do wsparcia (odrębnie dla dwóch naborów)



Źródło danych: Departament Innowacji w Ministerstwie Rozwoju.

Przedsiębiorstwa z sektora MSP złożyły 340 wniosków o dofinansowanie, z czego 140 zostało rekomendowanych do wsparcia. Przyporządkowanie projektów do KIS przedstawia wykres nr 4.

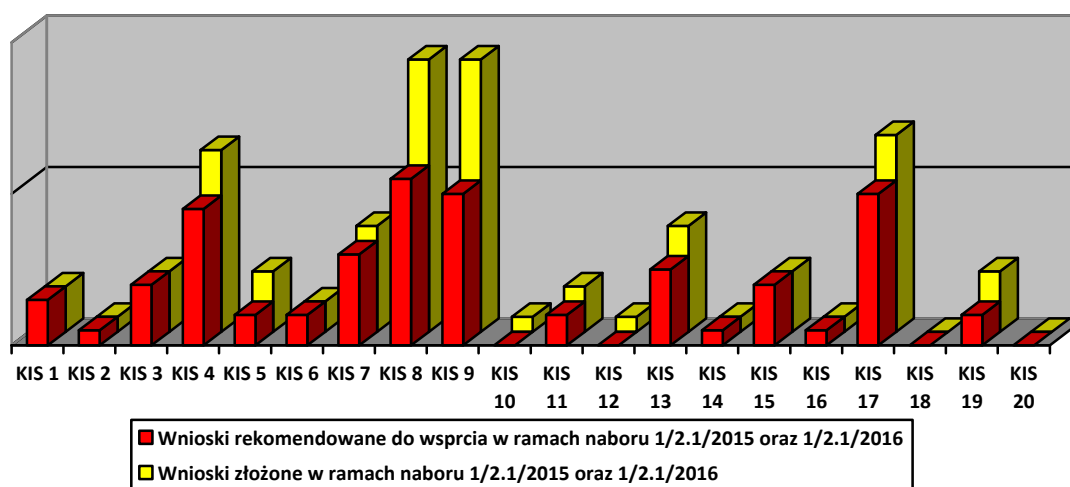
Wykres nr 4 Podział na KIS – zestawienie wniosków złożonych i rekomendowanych do wsparcia (odrębnie dla dwóch naborów) – *sektor MSP*



Źródło danych: Departament Innowacji w Ministerstwie Rozwoju.

Natomiast przedsiębiorstwa inne niż MSP złożyły 106 wniosków o dofinansowanie, z czego 74 zostały rekomendowanych do wsparcia. Przyporządkowanie projektów do KIS przedstawia wykres nr 5.

Wykres nr 5 Podział na KIS – zestawienie wniosków złożonych i rekomendowanych do wsparcia (odrębnie dla dwóch naborów) – *przedsiębiorstwa spoza MSP*



Źródło danych: Departament Innowacji w Ministerstwie Rozwoju.

Wymienione w Sprawozdaniu numery i nazwy osi priorytetowych/działań/poddziałań POIR

I. Wsparcie prowadzenia prac B+R przez przedsiębiorstwa

Działanie 1.1 Projekty B+R przedsiębiorstw

Poddziałanie 1.1.1 Badania przemysłowe i prace rozwojowe realizowane przez przedsiębiorstwa

Poddziałanie 1.1.2 Prace B+R związane z wytworzeniem instalacji pilotażowej/demonstracyjnej

Działanie 1.2 Sektorowe programy B+R

Działanie 1.3 Prace B+R finansowane z udziałem funduszy kapitałowych

Poddziałanie 1.3.1 Wsparcie projektów badawczo- rozwojowych w fazie preseed przez fundusze typu proof of concept - BRIDGE Alfa

Poddziałanie 1.3.2 Publiczno-prywatne wsparcie prowadzenia prac badawczo-rozwojowych z udziałem funduszy kapitałowych - BRIDGE VC

II. Wsparcie otoczenia i potencjału przedsiębiorstw do prowadzenia działalności B+R+I

Działanie 2.1 Wsparcie inwestycji w infrastrukturę B+R przedsiębiorstw

Działanie 2.2 Otwarte innowacje - wspieranie transferu technologii

Działanie 2.3 Proinnowacyjne usługi dla przedsiębiorstw

Poddziałanie 2.3.1 Proinnowacyjne usługi IOB dla MŚP

Poddziałanie 2.3.2 Bony na innowacje dla MŚP

Poddziałanie 2.3.3 Umiędzynarodowienie Krajowych Klastrow Kluczowych

Poddziałanie 2.3.4 Ochrona własności przemysłowej

Działanie 2.4 Współpraca w ramach krajowego systemu innowacji

Poddziałanie 2.4.1 Centrum analiz i pilotaży nowych instrumentów – inno_LAB

Poddziałanie 2.4.2 Monitoring Krajowej Inteligentnej Specjalizacji

III. Wsparcie innowacji w przedsiębiorstwach

Działanie 3.1 Finansowanie innowacyjnej działalności MŚP z wykorzystaniem kapitału podwyższonego ryzyka

Poddziałanie 3.1.1 Inwestycje w innowacyjne start-upy – Starter

Poddziałanie 3.1.2 Inwestycje grupowe aniołów biznesu w MŚP – BizNest

Poddziałanie 3.1.3 Fundusz Pożyczkowy Innowacji

Poddziałanie 3.1.4 KOFFI - Konkurencyjny Ogólnopolski Fundusz Funduszy Innowacyjnych

Poddziałanie 3.1.5 Wsparcie MŚP w dostępie do rynku kapitałowego - 4 Stock

Działanie 3.2 Wsparcie wdrożeń wyników prac B+R

Poddziałanie 3.2.1 Badania na rynek

Poddziałanie 3.2.2 Kredyt na innowacje technologiczne

Poddziałanie 3.2.3 Fundusz gwarancyjny wsparcia innowacyjnych przedsiębiorstw

Działanie 3.3 Wsparcie promocji oraz internacjonalizacji innowacyjnych przedsiębiorstw

Poddziałanie 3.3.1 Polskie Mosty Technologiczne

Poddziałanie 3.3.2 Marka Polskiej Gospodarki - Brand

Poddziałanie 3.3.3 Wsparcie MŚP w promocji marek produktowych – Go to Brand

IV. Zwiększenie potencjału naukowo-badawczego

Działanie 4.1 Badania naukowe i prace rozwojowe

Poddziałanie 4.1.1 Strategiczne programy badawcze dla gospodarki

Poddziałanie 4.1.2 Regionalne agendy naukowo-badawcze

Poddziałanie 4.1.3 Innowacyjne metody zarządzania badaniami

Poddziałanie 4.1.4 Projekty aplikacyjne

Działanie 4.2 Rozwój nowoczesnej infrastruktury badawczej sektora nauki

Działanie 4.3 Międzynarodowe Agendy Badawcze

Działanie 4.4 Zwiększanie potencjału kadrowego sektora B+R

V Pomoc techniczna

Działanie 5.1 Pomoc techniczna

Krajowe Inteligentne Specjalizacje

KIS 1. Technologie inżynierii medycznej, w tym biotechnologie medyczne

KIS 2. Diagnostyka i terapia chorób cywilizacyjnych oraz w medycynie spersonalizowanej

KIS 3. Wytwarzanie produktów leczniczych

KIS 4. Innowacyjne technologie, procesy i produkty sektora rolno-spożywczego i leśno-drzewnego

KIS 5. Żywność wysokiej jakości

KIS 6. Biotechnologiczne procesy i produkty chemii specjalistycznej i inżynierii środowiska

KIS 7. Wysokosprawne, niskoemisyjne i zintegrowane układy wytwarzania, magazynowania, przesyłu i dystrybucji energii

KIS 8. Inteligentne i energooszczędne budownictwo

KIS 9. Rozwiązania transportowe przyjazne środowisku

KIS 10. Nowoczesne technologie pozyskiwania, przetwórstwa i wykorzystywania surowców naturalnych oraz wytwarzanie ich substytutów

KIS 11. Minimalizacja wytwarzania odpadów, w tym niezdatnych do przetworzenia oraz wykorzystanie materiałowe i energetyczne odpadów (recykling i inne metody odzysku)

KIS 12. Innowacyjne rozwiązania i technologie w gospodarce wodno-ściekowej

KIS 13. Wielofunkcyjne materiały i kompozyty o zaawansowanych właściwościach, w tym nanoprocesy i nanoproducty

KIS 14. Sensory (w tym biosensory) i inteligentne sieci sensorowe

KIS 15. Inteligentne sieci i technologie geoinformacyjne

- KIS 16. Elektronika drukowana, organiczna i elastyczna
- KIS 17. Automatyzacja i robotyka procesów technologicznych
- KIS 18. Fotonika
- KIS 19. Inteligentne technologie kreatywne
- KIS 20. Inteligentne technologie morskie w zakresie specjalistycznych jednostek pływających, konstrukcji morskich i przybrzeżnych oraz logistyki opartej o transport morski i śródlądowy

Wykaz użytych skrótów w Sprawozdaniu

- BGK – Bank Gospodarstwa Krajowego
- CST – Centralny system teleinformatyczny
- FE – Fundusze Europejskie
- IK UP – Instytucja Koordynująca Umowę Partnerstwa w Ministerstwie Rozwoju
- KE – Komisja Europejska
- KM POIR – Komitet Monitorujący Program Operacyjny Inteligentny Rozwój
- IP – Instytucja Pośrednicząca
- IW – Instytucja Wdrażająca
- IZ – Instytucja Zarządzająca
- MF – Ministerstwo Finansów
- MliR/MR – Ministerstwo Infrastruktury i Rozwoju/Ministerstwo Rozwoju
- MG – Ministerstwo Gospodarki
- MNiSW – Ministerstwo Nauki i Szkolnictwa Wyższego
- NCBiR – Narodowe Centrum Badań i Rozwoju
- OPI – PIB – Ośrodek Przetwarzania Informacji – Polski Instytut Badawczy
- PARP – Polska Agencja Rozwoju Przedsiębiorczości
- PPO – Proces Przedsiębiorczego Odkrywania
- SZOOP POIR – Szczegółowy Opis Osi Priorytetowych Programu Operacyjnego Inteligentny Rozwój